

2023

PÆDAGOGISK

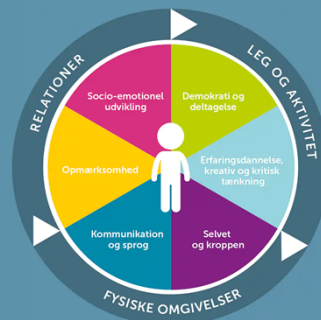
UDVIKLINGS- OG TILSYNSRAPPORT

CHARLOTTE RINGSMOSE
GRETHE KRAGH-MÜLLER

KIDS

2
reviderede
udgave

KVALITETSUDVIKLING
I DAGINSTITUTIONER



DANSK PSYKOLOGISK FORLAG

Kernehuset

Udarbejdet af ekstern konsulent: Susanne Skaanning

Dato for observation: 19. september 2023

Kernehuset

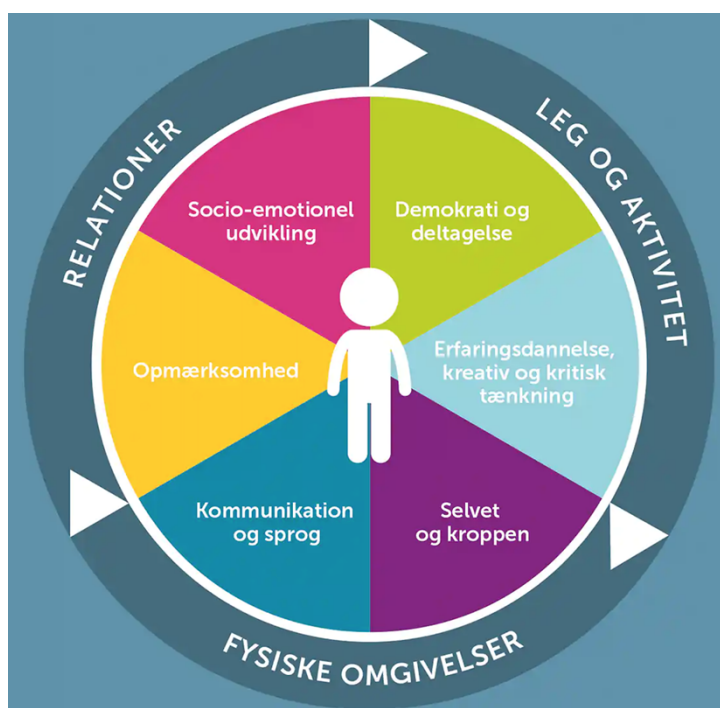
Om observationsredskabet KIDS

Evalueringen her er lavet med udgangspunkt i "KIDS - kvalitetsudvikling i daginstitutioner"¹. Redskabet er danskudviklet og bruges til at evaluere og udvikle den pædagogiske kvalitet. KIDS er baseret på forskning af pædagogisk kvalitet og udviklingspsykologisk viden om, hvordan børn udvikles og lærer. KIDS er udarbejdet af professor, cand.pæd.psych. Charlotte Ringsmose og lektor cand.psych., autoriseret psykolog og specialist i børnepsykologi Grethe Kragh-Müller.

KIDS anvender anerkendte standarder for målekvalitet, hvilket omhandler vurdering af gennemsigtighed, pålidelighed og gyldighed. Det betyder at KIDS-redskabet er baseret på solid viden i form af teori og forskning om børns udvikling og at måler det, som det angiver at måle. I denne undersøgelse omhandler det læringsmiljøets kvalitet på følgende parametrene: relationer, leg & aktivitet, fysiske rammer, socio-emotionel udvikling og demokrati & deltagelse.

Pædagogisk kvalitet defineres her ud fra børnenes muligheder for både at leve et godt børneliv og at udvikle de færdigheder og kompetencer, der skal til for at kunne begå sig i det moderne samfund. I KIDS vurderer man altså ikke børnene - men børnenes muligheder for trivsel, læring og udvikling i den sammenhæng, de befinder sig i.

I Kernehuset lå observationsdagen d. 19/9 2023 og blev gennemført af Susanne Skaanning (ekstern KIDS konsulenter).



¹ Charlotte Ringsmose & Grethe Kragh-Müller (2020): KIDS – Kvalitetsudvikling i daginstitutioner, 2. udg. Dansk Psykologisk Forlag

1: Fysiske omgivelser

Indretningen af de fysiske omgivelser – inde og ude - har stor betydning for børnenes muligheder for erfaringsdannelse og for daginstitutionens sociale liv og dermed for børnenes udvikling og læring. Barnet er i en periode, hvor erfaringer og læring sker gennem det at undersøge og gå på opdagelse. Barnets hele færden i institutionen danner grundlag for erfaringsdannelse. Rummene (inde og ude) skal danne ramme og invitere til gode læringsoplevelser. En forudsætning for at det lykkes er at rum og indretning indgår som væsentlige elementer i de pædagogiske overvejelser og valg. (KIDS, s. 38)

Observationer og refleksioner – indendørs

- Hver gruppe har flere rum til rådighed. Det giver mulighed for fordeling af børn. Der er fokus på at skabe rum i rummet med fx reoler, men det varierer mellem stuerne. Flere rum ses ikke i brug i løbet af dagen, da børnene skal være ude/på tur en stor del af dagen eller når dørene lukkes. Det meste legetøj er tilgængeligt for børnene, dog mest i børnehaven. I er godt på vej (fx i dukkekrogen i børnehaven), men flere områder fremstår utydelige/tomme. Stuerne savner flere steder tematiserede, afgrænsede områder med legetøj.

Udviklingsområder:

- I har mange gode, uudnyttede hjørner og rum i huset. En yderligere rumdeling og indretning af indbydende lege- og aktivitetsområder (med tilgængeligt legetøj og materialer) vil kunne styrke fordybelsen og understøtte børnefællesskabet (som da to drenge fordyber sig i leg i et hjørne, da alle andre er gået ud). Placer fx udklædningstøj på knager ved siden af et spejl og kræs om æstetikken. Tænk bredt i legeformer og spørg børnene, hvad de synes der mangler. Gå gennem KIDS (under fysisk indretning) i grupperummene og spørg til hvert område: "Hvad kan/skal man her?". "Hvilken adfærd/leg/aktivitet kalder det på?" Overvej, hvordan stuerne kan åbnes mere, så I kan fordele jer og derved mindske lydniveauet og give børnene flere muligheder på tværs af stuer.

Observationer og refleksioner – udendørs

Legepladsen er stor, i forskellige niveauer og med flere legeområder. Der er flest steder, hvor børnene kan være aktive (fx bjerget og gyngerne) og enkelte steder til ro (fx hængekøjer). Der mangles bredde ift. fx finmotoriske aktiviteter, rolleleg eller læsning. Flere steder fremstår utydelige. Fx legehuset. Her kunne børnene bruge legetøj og materialer til at understøtte legen og fordybelsen. Der er materialer (som kasser og sandkasseting) at lege med, men der er ikke tilstrækkeligt med legetøj og materialer, så børnene kan komme i gang med en god, fordybet leg eller aktivitet: fx rolleleg eller finmotoriske aktiviteter. Der hvor børnene er mest, er der ikke meget at gå i gang med ud over at gynges og lave sandkager. Det giver lediggang hos de børn, der ikke kan lege selv.

Udviklingsområder:

- Det anbefales at sætte særligt fokus på legepladsen hvad angår tilgængeligt legetøj og materialer, legeområder, mulighed for lav aktivitet – også på en regnvejrsdag. Kunne der være et blødt sted, hvor man kunne få en favn og en bog, når de ikke må gå ind? Eller flere steder, hvor der er indrettet med legen i centrum: fx rolleleg. Tænk bredt i legeformer, gerne med fokus på rolleleg og steder at finde ro på en våd, kold dag. En pige siger: "Jeg vil helst indenfor og slappe af. Ind og ligge på sofaen". Det anbefales, at I sammen observerer/spørger børnene samt gennemgår legepladsen i forhold til KIDS og herudfra vurderer tiltag, der passer til børnegruppen.

2: Relationer

Relationer mellem barnet og de omgivende voksne samt relationen børn imellem har grundlæggende betydning for barnets udvikling. Det gælder f.eks. for barnets følelsesmæssige og sociale udvikling, dets kognitive udvikling, dets sproglige udvikling og dets selvudvikling. En udviklingsfremmende relation mellem pædagoger og børnene, en god relation mellem pædagogerne og forældrene og gode relationer børnene imellem, er væsentlige indikatorer på god pædagogisk kvalitet. (KIDS, s. 40)

Observationer og refleksioner

De voksne i hele huset er venlige, imødekommende og omsorgsfulde. Børnene trøstes/tages på skødet, når de har brug for det. Der observeres god kontakt mellem børn og voksne, hvor den er præget af interesse og omsorg – særlig inde om eftermiddagen hvor stuerne åbnes og det hele er mere "løst". Her bliver der mere rum til spontanitet, leg og samspil.

Hypigheden af kommunikation med turtagning varierer mellem stuerne og tidspunkt på dagen. De fleste observationer gøres fx når de voksne er på gulvet/i ro med få børn eller fx når to børn hjælper med at gøre klar til eftermiddagsmad). Når alle skal det samme på samme tid (ud, ind, spise, afsted) observeres sjældent turtagning og udviklende samspil. I stedet observeres her en del henstillinger og underkendelser (fx når alle skal gøre det samme på samme tid/spise på en bestemt måde), hvor der ikke spørges ind til/sættes ord på børnenes intentioner. Generelt sker dette dog i en venlig tone og igen med variation over dagen og mellem stuerne.

Konflikter (de få der er) forsøges løst med anerkendelse af begge børns perspektiver. I er opmærksomme, men der er børn, der fx går under radaren fx på legepladsen, som kunne bruge hjælp til at blive hjulpet ind i en meningsfuld leg eller aktivitet med de andre børn. Børnefællesskabet observeres understøttet af og til gennem leg, aktiviteter (fx perler eller når to børn får lov at blive inde og lege) og når der sættes ord på ("*I er gode venner!*"). Gerne meget mere af det.

Udviklingsområder – relationer

- Børnefællesskabet: Overvej, hvordan I i højere grad kan understøtte børnenes muligheder for at knytte sig til andre børn fx igennem plads til mere fordybet leg og aktiviteter, hvor de voksne engagerer sig, følger børnenes spor og hjælper børnene i konflikter og med at få øje på hinanden. Altså det, der observeres udenfor jeres faste struktur/planer/ture ud af huset.

- Fortsæt ellers det gode arbejde med små grupper, leg, gode initiativer og hovedfokus på børnene – også så det gælder på legepladsen og til måltider i hele huset. Fx til frokost med de børn, der ikke siger så meget. Reflekter over jeres struktur og diskuter hvornår den giver plads til kontakt med hvert enkelt barn - både kropsligt og gennem turtagning.

3: Leg & aktivitet

For at kunne udvikle sig har børnene brug for at lege med andre børn og for at blive mødt af nærværende voksne. Der skal være tilbud om aktiviteter og gode lege- og læringsmuligheder. Noget at være sammen om i et fælles tredje. Børn lærer og udvikler sig gennem leg med hinanden og gennem aktiviteter, der tager udgangspunkt i barnets interesser, alder og udvikling sammen med andre børn og med voksne. Hvordan voksen kommunikerer og interagerer med børn i samspil fra den helt tidlige barndom med de fysiske læringsmiljøer (bøger, legesager), er essentielt for børns læring og udvikling. Der skal derfor være tilbud om aktiviteter og gode lege- og læringsmuligheder i institutionerne. (KIDS, s. 44)

Observationer og refleksioner – børns leg

Formiddagens struktur, "skal-ting" og planlagte aktiviteter/ture levner mindre plads til den fordybte leg. Det samme gør oprydningen - legene ryddes op flere gange dagligt. På trods af, at mange børn jævnligt er samlet på samme sted, er flere voksne gode til at fordele sig – fx i hallen og da de er i SFO'en og har set film. Nogle børn kunne have brug for hjælp til at komme ind i en god, fordybet leg eller aktivitet – særligt ude. Der er i løbet af eftermiddagen en større grad af frihed til at kunne lege frit, hvor børnene kan være inde/ude og de voksne fordeler sig. Det giver mulighed for både leg med vokseninddragelse (fx tumleleg på gulvet) og børnenes egen leg (fx to drenge i gangen) – sideløbende med aktiviteter, som børnene kan gå til og fra (fx spisning eller tegning). Her observeres mere fordybet leg (dvs. den varer 30 min. eller mere for børnehavebørn). Gerne mere af dette - over hele dagen, hvor I følger børnenes spor, inspirerer børnene og hjælper dem til at komme ind i en fordybet leg eller aktivitet med andre. Også hos de helt små.

Observationer og refleksioner - vokseninitierede aktiviteter

Der sættes aktiviteter i gang, for store børnegrupper, som flere børn optages af (fx i hallen, samling eller se film om dyr). Mange børn er ude af huset, så disse kan ikke observeres. Aktiviteterne er ikke valgfrie, men det observeres at, børnene fx under filmen kan finde noget andet at lege med imens. Alligevel får denne faste struktur naturligt betydning for observationerne denne dag. Hvordan ser andre dage ud, hvor der er mere plads til børnenes egne perspektiver og initiativer?

Aktiviteterne fungerer godt, når børnene kan gå til og fra (som fx om eftermiddagen, hvor der sættes perler frem). Det giver plads til fordybet kontakt (barn-barn og barn-voksen). Det samme gælder, da to børn hjælper med at skære frugt. Flere børn vurderes til at kunne bruge en vokseninitieret aktivitet (særligt ude), når de ikke har mulighed for selv at gå indenfor eller for at bruge tilgængelige materialer.

Udviklingsområder – leg og aktivitet:

- Sæt legen i centrum. Understøt den og børnefællesskabet igennem jeres positioner i legen (foran, bagved og ved siden af legen). Hvornår gør I hvad? Hvem sætter hvad i gang? Vær obs på voksensnak på legepladsen og forskellen mellem at være i en god leg/aktivitet og på at tulle formålsløst rundt udenfor. Hjælp børnene ind i en leg/sæt noget i gang med flere børn (som fx gemmeleg eller en større aktivitet). Planlæg derudover, så fx aktiviteter kan rumme et større fokus på at skabe kontakt med hvert enkelt barn. Udbyg den del af jeres struktur, som giver plads til den frie leg og at børnene kan

gå til og fra aktiviteterne. Spørg børnene hvad de har lyst til. Arbejd endnu mere med fordelingen (inde, ude og i de forskellige rum på tværs igennem dagen).

4: Socio-emotionel udvikling

Børns evne til at kunne udvise næstekærlighed (det at kunne sætte sig i andres sted og handle derefter) stiger i takt med barnets evne til at genkende sig selv som sig selv. De børn der således tidligst udvikler evnen til selvbevidsthed (at vide, hvem man er som person), er også de børn, der tidligst udviser social adfærd overfor andre mennesker. (KIDS, s. 48)

Observationer og refleksioner

Under dette område fremhæves det positivt, når de voksne lægger vægt på og prioriterer en indlevende kontakt og sætter ord på følelser og oplevelser: fx "Åh, blev du så ked af det?" eller giver ansigt-til-ansigt kontakt og trøst, hvor barnet reguleres helt til ro. Eller når der er ro på og der kan observeres god, udviklende kontakt mellem voksen og barn.

I kan med fordel fokusere mere på at anerkende børnenes oplevelser/følelser/lytte til deres perspektiver (og mindske "undervisningstonen" og fokus på "det næste vi skal"). Herunder anbefales det, at I fokuserer på, at få mere turtagning, ansigt-til-ansigt- og kropskontakt ind i hverdagen – over hele dagen - fx ved at være i mindre grupper (så vidt det er muligt).

5: Demokrati og deltagelse

Muligheden for selv at være aktiv og selv at skabe mening i en aktivitet bliver en vigtig erfaring. Indflydelse er ikke et individuelt anliggende. Det skal anskues i en solidarisk forbindelse med fællesskabet, hvor pædagogiske intentioner balanceres med børnenes perspektiv og engagement. (KIDS, s. 50)

Observationer og refleksioner

Under dette område fremhæves de tidspunkter på dagen, der giver mest plads til børnenes perspektiver med en løsere struktur (færre skal-ting og regler). Resultatet er mere fordybelse, mere leg og en øget mulighed for at få sin stemme og mening hørt. Derudover fremhæves de observationer, hvor de voksne er nysgerrige og spørgende ift. børnenes perspektiver – særligt når I er i mindre grupper og når der er plads til ligeværdig kommunikation (frem for belæring om hvad "man" gør eller ikke gør).

Der kan med fordel arbejdes videre på at øge børnenes deltagelses-muligheder yderligere (så det gælder jævnt over hele dagen, på alle stuer) – fx i planlagte eller spontane lege og aktiviteter ved at inddrage børneperspektivet endnu mere. Prøv at gå mere på opdagelse i børnenes perspektiver Og følg børnenes spor og ideer yderligere – både i tale, leg og aktiviteter. Det anbefales også at I arbejder med åbne huset og stuerne imellem, så børnene kan være både inde/ude og flere steder, hvor de kan byde ind med det de er optagede af.

Afslutning

Denne rapport har redegjort for både styrker og udviklingsmuligheder i Kernehuset på baggrund af 7 timers observation og en faglig vurdering. Dette giver et afsæt til – for både ledelse og personale - at overveje hvilke områder, der skal arbejdes særligt med fremover.

Selvfølgelig anbefales det, at I fortsætter det gode arbejde, som allerede udføres, da dette allerede er med til at højne den pædagogiske kvalitet. Som det også fremgår af rapporten, vurderes det, at den pædagogiske kvalitet kan højnes yderligere ved at arbejde med - og reflektere over - følgende områder:

- **Demokrati og deltagelse:** Øge børnenes indflydelse, åbenhed overfor børnenes perspektiver, følge børnenes spor
- **Leg og aktivitet:** Fokus på at støtte børnenes egen leg og vokseninitierede, alderssvarende aktiviteter i mindre grupper (planlagte eller spontane), hvor kontakten, samspillet og fællesskabet er udgangspunktet.
- **Fysisk indretning inde + ude:** Rum i rummet, tematiserede legeområder med tilgængeligt legetøj og materialer

Dyk ned i de enkelte områder og igennem faglige refleksioner og beslutninger kan I blive enige om, hvad I vil bevare af det nuværende, og hvad I vil ændre. Herudfra udarbejdes en plan for de enkelte områder: hvordan og hvornår I vil arbejde med punkterne - samt hvordan og hvornår I vil evaluere indsatsen. Derudover anbefales det, at I indhenter børnenes perspektiver, så deres stemme også kommer med når der arbejdes med at højne kvaliteten for deres levede liv i Kernehuset.

Er der behov for uddybning – eller hjælp til det videre arbejde – kan I kontakte Bodil Meineche eller Susanne Skaanning på susanne@relate.nu